

# SHARING INFORMATION ON PROGRESS REPORT **PRME**

---

**La Responsabilité Sociale et le  
Développement Durable à l'Université  
Paris-Dauphine- PSL**

---

Octobre 2023

*Notre vision, construire l'Université de demain, engagée, ouverte sur le monde et responsable.*

Dans un contexte mondialisé et de mutations, Paris Dauphine-PSL affirme sa stature internationale comme université de référence pour les sciences des organisations et de la décision. Membre fondateur de PSL et de l'alliance SIGMA, présente à l'étranger avec plusieurs campus, riche de notre réseau d'Alumni et de partenaires socio-économiques et académiques, soutenue par sa Fondation, Paris-Dauphine construit aujourd'hui l'université de demain, engagée, ouverte sur le monde et responsable.

Paris Dauphine-PSL veut former des étudiants curieux, réflexifs qui deviendront des professionnels et des citoyens actifs et responsables, attentifs aux conséquences environnementales, sociales et éthiques de leurs projets et de leurs décisions.

Forte de cette ambition, Dauphine a fait de la Responsabilité Sociale de l'Université (RSU) l'un de ses axes stratégiques majeurs depuis 2016.

La RSU bénéficie d'une gouvernance dédiée dans notre université avec plusieurs instances pour gérer de nombreux enjeux transversaux et a engagé de nombreux chantiers en termes de gouvernance, enseignement et formation, recherche, gestion environnementale, politiques sociales et solidarité. Le programme Dauphine Durable lancé en octobre 2019 renforce cette stratégie avec un projet ambitieux centré sur la formation, la recherche et le fonctionnement global de l'université. Dauphine-PSL s'est également engagée dans les Principes for Responsible Management Education pour mieux ancrer sa démarche dans le fonctionnement de l'Université et s'inscrire dans une dynamique d'amélioration continue en matière de responsabilité sociétale.

Cet engagement de notre université a été reconnue en septembre 2020 avec l'obtention de la labellisation DD&RS (Développement Durable et Responsabilité Sociétale) pour une durée de 4 ans, rejoignant ainsi les 7 universités labellisées en France depuis 2016.

Paris-Dauphine-PSL, première université française à obtenir l'accréditation EQUIS en 2009 a également obtenu sa ré-accréditation en 2020 pour cinq ans. EQUIS marque la reconnaissance de l'université comme une institution d'envergure internationale qui assure un haut niveau d'exigence et de qualité des diplômes délivrés et récompense sa stratégie ancrée autour des valeurs d'éthique, de responsabilité et de durabilité. Celle-ci a été clairement énoncée par le jury EQUIS comme un point qui fait la force de Dauphine-PSL.

Cet état des lieux témoigne de notre volonté, de nos réalisations et de notre projet avec pour objectifs d'accentuer nos engagements et la mobilisation de l'ensemble de la communauté, enseignants chercheurs, personnel administratif et étudiants, autour des questions de transition environnementale et sociale.



**Arnaud Mias**, Vice-Président Responsabilité Sociale de l'Université, Paris Dauphine- PSL

---

**L'engagement** de l'Université Paris Dauphine-PSL en matière de responsabilité sociale et de développement durable se traduit par une gouvernance dédiée et l'insertion de cette politique dans le plan stratégique de l'établissement. Il s'est concrétisé par de nombreuses réalisations et par l'obtention du label DD&RS en 2020 (page 4). Un **plan d'action** formalise les orientations futures de l'établissement (page 25).

---

# 1- LA RS&DD À L'UNIVERSITÉ PARIS DAUPHINE-PSL : REALISATIONS ET ACTIONS EN COURS

## Un engagement autour de six axes

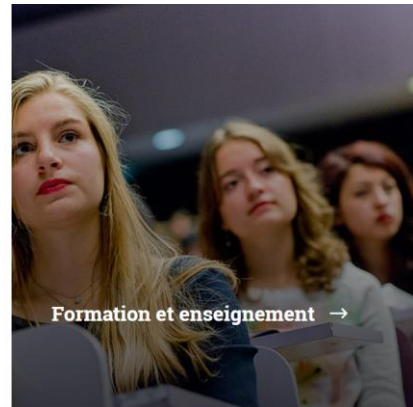


### Politiques sociales →

Dauphine - PSL mène une politique ambitieuse avec pour objectif prioritaire de lutter contre les discriminations, favoriser une politique de parité et de diversité, développer la qualité de vie au travail.

### Gestion environnementale et Campus durable →

Dauphine - PSL engage des actions concrètes pour limiter l'impact environnemental du fonctionnement de l'université et sensibiliser les personnels et les étudiants en matière de développement durable



### Solidarité →

Dauphine entend prendre part à l'effort de solidarité et assurer sa mission de service public en promouvant les valeurs républicaines d'accueil, d'intégration et de diffusion des savoirs.



## Une reconnaissance : la labellisation DD&RS

Dauphine-PSL a été labellisée en septembre 2020 pour une durée de 4 ans, rejoignant ainsi les 7 universités labellisées depuis 2016. Ce label spécifique aux établissements d'enseignement supérieur français valorise l'engagement des établissements en matière de développement durable et de responsabilité sociétale sur la base d'un référentiel commun.

L'université prépare actuellement sa candidature au renouvellement du label qui sera déposée en mars 2024.



## AXE 1 - STRATEGIE ET GOUVERNANCE

### → Ancrage historique

L'Éthique, la Responsabilité Sociale et le Développement Durable sont au cœur du projet fondateur de l'Université Paris-Dauphine : former de futurs décideurs qui soient « des citoyens, ni conformistes ni rebelles, critiques et responsables », en référence à la célèbre formule de Raymond Aron. Plus spécifiquement, l'université a étroitement articulé certaines de ses formations et de ses recherches autour de ces thématiques. Ainsi, de nombreux travaux scientifiques ont été menés en économie du développement ou de la santé depuis les années 1990 ou encore en matière de RSE dans les années 2000. Un master Développement durable a été créé en formation continue dès 2003 puis en formation initiale en 2004. Concernant la vie sur le campus, les associations étudiantes, très actives depuis la création de l'université, développent le sens des responsabilités de leurs membres et favorisent leur engagement social (Fleur de bitume, 1996 ; Go to Togo, 2000), culturel (L'oreille, 1996), environnemental (Dauphine Durable, 2008) et/ou citoyen (Dauphine Microfinance, 2012).

Dès 2007, une enseignante-chercheuse en charge du Développement Durable a été nommée afin d'accompagner la responsabilité environnementale de l'établissement. Plusieurs actions ont été initiées, dont la réalisation d'un bilan carbone en 2008.

### → L'insertion dans le plan stratégique

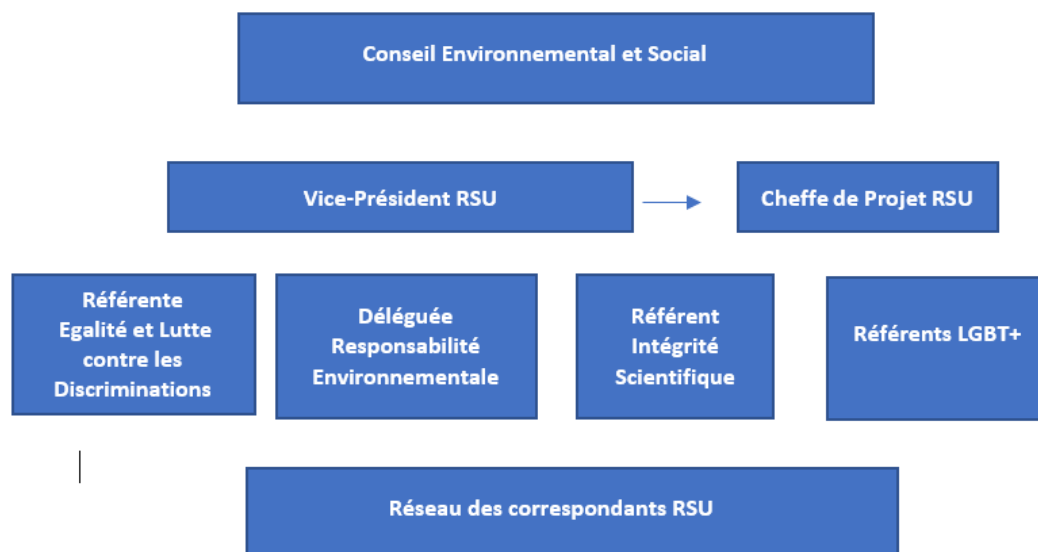
L'Université Paris-Dauphine a inscrit son engagement en matière de responsabilité sociale dans son **plan d'action stratégique 2014- 2019** (priorité « Porter les missions au meilleur niveau » - action 17 « La responsabilité sociale et sociétale de l'université »). Elle a renouvelé depuis son engagement dans les **plans stratégiques ultérieurs 2016-2020 puis 2021-2024** avec l'ambition de faire de l'Université l'une des universités de référence en Europe dans le domaine des sciences de l'organisation et de la décision. Pour atteindre cet objectif, des priorités ont été définies parmi lesquelles le renforcement des valeurs de responsabilité sociale et de créativité et deux programmes transversaux et d'intérêt général ont été créés, Dauphine Numérique et Dauphine Durable.

Le **programme Dauphine Durable** s'articule autour des valeurs de responsabilité sociale et environnementale au sein de l'université. L'enjeu est de mieux diffuser auprès des étudiants les principes du développement durable et de la responsabilité sociale, de développer nos productions scientifiques sur le sujet et d'améliorer notre fonctionnement en tant qu'organisation, du point de vue de l'impact environnemental et de la qualité de vie à l'université pour les étudiants et les personnels.

### → Une gouvernance dédiée RSU

Dans le prolongement de cette volonté de faire de la responsabilité sociale de l'université l'un des axes forts de la politique impulsée par la nouvelle équipe de direction en 2017, une gouvernance a été mise en place et s'est étoffée progressivement.

Elle se caractérise par un renforcement du pilotage de la RSU désormais portée par un vice- Président, un délégué, des référents et une cheffe de projet. A cela, un réseau des correspondants RSU et depuis février 2022 une nouvelle instance, le Conseil Environnemental et Social.



Dans cette architecture, le **vice-Président** en charge de la RSU anime la politique de l'établissement en ce domaine, porte cette question au sein du Comex de l'université et auprès de l'ensemble des parties prenantes. Il s'appuie pour cela sur :

**Une déléguée « Responsabilité Environnementale »** dont la mission est d'évaluer l'impact des activités de Paris-Dauphine sur le plan environnemental et de proposer des dispositifs qui permettent d'améliorer les pratiques de l'établissement en la matière.

**Une référente « Egalité »** en charge des questions d'égalité, de lutte contre toutes les formes de discriminations à l'université et de promotion de la diversité, sociale et géographique notamment.

**Une référente « Intégrité scientifique »** dont l'objectif est de développer une politique d'intégrité scientifique. Une procédure d'instruction et de traitement des cas de manquement à l'intégrité scientifique a été mise et doit impulser une réflexion collective sur les questions d'éthique, de déontologie et d'intégrité de l'enseignement et de la recherche.

**Deux référents LGBT+** depuis mars 2022 dont la mission est de soutenir et promouvoir l'acceptation de la diversité des genres et de la sexualité dans l'université.

**Une cheffe de projet** qui coordonne la mise en œuvre de l'ensemble des actions.

Enfin, deux instances constituent des lieux de discussion ou encore des relais pour la diffusion de l'information et la mise en application des mesures.

### **Le Conseil Environnemental et Social**

Ce nouveau conseil est inédit dans le paysage de l'enseignement supérieur en France. Il associe les différents membres de la communauté universitaire (enseignants-chercheurs, chercheurs, personnels administratifs, doctorants, étudiants ainsi que les associations étudiantes et les syndicats) et constitue un espace collégial de débat, de réflexion et de proposition en matière de responsabilités environnementale et sociale de l'université. Il a pour fonction d'instruire les grands dossiers concernant la RSU et doit remplir une triple fonction : mener une action d'information et de sensibilisation, donner des avis sur la politique de l'université en matière environnementale et de responsabilité sociale, proposer des plans

d'action qui sont ensuite soumis par le président de l'université aux conseils centraux de l'université. Depuis sa création en 2022, le CES a produit 3 avis actuellement mis en œuvre, l'un sur la sensibilisation et la formation du personnel aux enjeux environnementaux, un second sur la stratégie de réduction des émissions de gaz à effet de serre liées aux transports et un troisième sur la lutte contre les violences sexistes et sexuelles dans le cadre de la vie étudiante et associative.

### **Un réseau de correspondants RSU**

Ce réseau de correspondants RSU comporte une trentaine de personnes qui couvrent l'ensemble des services (services communs et services centraux) et des laboratoires de recherche de l'Université. L'objectif de ce réseau est d'assurer le partage et la diffusion de l'information et de faciliter la mise en place concrète de la RSU au sein des différents services. Ainsi les missions des correspondants consistent à être le relais de l'information en matière de RSU, assurer des interventions et des actions de sensibilisation, promouvoir les bonnes pratiques et être force de propositions.

### **→ Un partenariat avec les associations étudiantes**

Ce partenariat s'exprime d'abord au travers de la participation des étudiants (élus ou représentants des associations étudiantes) au Conseil environnemental et social.

Par ailleurs, Dauphine compte 13 associations solidaires, soit près de 700 étudiants qui se mobilisent autour des grands enjeux de société pour des causes diverses.

À titre d'illustrations, citons des actions de solidarité organisées sur le campus (collecte de vêtements, course contre le cancer, bol de riz) ou à l'extérieur (soutien à des personnes vivant dans la rue), de sensibilisation aux questions de handicap (concours éloquence bégaiement, handibasket), et d'égalité (exposition photo "les stéréotypes inversés"), des conférences débats (sur l'entrepreneuriat social, les enjeux sociétaux), des projections de film etc.

Ces associations sont par ailleurs très largement associées aux événements institutionnels sur ces thématiques tels les Rendez Vous Dauphine Durable ou encore la Semaine du handicap.

Les étudiants collaborent aussi aux DU Passerelle en faveur des étudiants en exil en participant à la coordination de cette formation et au mentoring des participants. Une cinquantaine d'étudiants se mobilisent tous les ans depuis 2018 autour de ce programme.

Dauphine considère enfin que l'engagement étudiant contribue à l'enrichissement de la formation en développant les compétences citoyennes qui sont un complément indispensable à la formation académique. Quelques 1 300 étudiants par an déposent une demande de reconnaissance de leur engagement et obtiennent une majoration de leur note.



## AXE 2 – GESTION ENVIRONNEMENTALE ET CAMPUS DURABLE

Paris Dauphine a engagé de nombreuses actions en matière environnementale.

### → Bilan carbone de l'Université

Le dernier Bilan d'émissions de gaz à effet de serre (BEGES) de l'université a été établi en 2022 sur la base de l'exercice 2021 (scope 1,2 et 3). En bref, le premier poste d'émissions est lié aux achats effectués à l'université suivi par les déplacements, correspondant principalement aux séjours à l'étranger des étudiants et aux déplacements dans le cadre des missions professionnelles.

Consulter le bilan carbone de l'Université : [Fiche identité - Consultation formulaire de publication - Bilans GES \(ademe.fr\)](#)

Une stratégie de réduction des émissions de gaz à effet de serre est en cours de formalisation à l'université. Elle s'est traduite notamment par l'instauration d'une politique voyage, par un avis du Conseil Environnemental et Social en date du 29 septembre 2022 s'agissant des émissions liées aux transports, par la formalisation d'un plan de sobriété énergétique et plus récemment par une charte pour encadrer les voyages d'études des étudiants en master.

Les enseignants chercheurs se mobilisent également sur cette question. Certains participent ainsi au Labos 1point5, collectif d'équipes de recherche du monde académique, de toutes disciplines et sur tout le territoire, partageant un objectif commun : mieux comprendre et réduire l'impact des activités de recherche scientifique sur l'environnement.

*Labos 1point5*

### → Gestion et valorisation des déchets

De nombreuses réalisations ayant trait à la gestion et à la valorisation des déchets ont été réalisées. Parmi elles, citons le tri sélectif avec la mise en place de 26 points d'apports volontaires dans les couloirs de l'université, le tri et la valorisation du papier et du carton ou encore la collecte des piles et des capsules Nespresso. Notre prestataire TriEthic collecte ainsi quelques 6016 kg de matières par an dont 99.8% sont recyclées. Les cartouches d'encre sont également confiées à deux prestataires Osilog, et Colibi pour un total de plus de 1000 kg.

Les déchets d'équipement d'ameublement font l'objet de dispositifs pour limiter ces déchets et favoriser leur réemploi soit au sein de l'université pour équiper les bureaux de Dauphine soit via le don au personnel ou aux associations. Une trentaine de dauphinois et des associations ont bénéficié de ces dons. Le mobilier inutilisable est évacué par un prestataire agréé.

Les déchets d'équipements électriques et électroniques sont enfin l'objet d'une **grande vigilance**. Le réemploi des matériels obsolètes mais en état de marche est assuré via des opérations de **don au personnel ou à des écoles**. Ainsi une cinquantaine de postes ont été donnés au personnel dauphinois bénéficiaire de **l'action sociale** et autant de postes confiés à une école située dans le Réseau d'éducation prioritaire. Le matériel hors d'état de marche est pris en charge par un prestataire agréé.



## → Nouveau campus

La responsabilité environnementale du campus repose sur des actions visant à réduire la consommation de ressources, matières et énergies, et à limiter la production de déchets et d'émissions de gaz à effet de serre.

Elle s'exerce aujourd'hui dans un contexte de transformation du campus avec un vaste chantier de rénovation et de construction d'un nouveau bâtiment sur la période 2021-2027.

Les travaux prévoient le réagencement de l'espace, la création d'une nouvelle aile sur pilotis ainsi que de nombreuses améliorations portant sur l'accessibilité, la sécurité et permettra aussi d'améliorer significativement la performance énergétique du bâtiment, le confort thermique et acoustique, et la qualité de vie au travail.

La rénovation du campus prendra en compte des éléments tels la gestion des salles de cours avec la régulation du chauffage et l'électricité, l'installation d'arceaux pour des emplacements de vélo, la réservation d'emplacement de parking pour les véhicules électriques ou l'installation de bornes électriques.

## → Achat responsable

Cette question est très importante dans notre Université compte tenu du montant élevé de nos achats. Les marchés publics constituent de fait un levier potentiellement très fort et notre établissement mène une réflexion sur les modalités d'insertion de critères environnementaux et sociaux dans les prochains contrats.

Une nouvelle politique voyage est également entrée en vigueur en 2019 avec des dispositions préconisant de privilégier le train à l'avion (avec une obligation d'emprunter le train pour des trajets inférieurs à 4h), les hôtels estampillés vert, ou les véhicules hybrides pour les voitures de location. Le prestataire voyage doit mettre à disposition les informations nécessaires aux fins de suivi et de calcul de l'empreinte carbone des déplacements.

## → Sensibilisation aux changements climatiques

Le plan de formation interne de l'université est étoffé sur ces thématiques. Il propose par exemple au personnel et aux étudiants de Dauphine de participer à une fresque pour le climat. Il s'agit d'un atelier scientifique d'intelligence collective permettant de comprendre les enjeux de l'urgence climatique, découvrir le fonctionnement du climat, ainsi que les causes et conséquences de son dérèglement. L'objectif est de permettre à tous de saisir l'importance et l'urgence d'agir et de contribuer à la transition écologique.

Le plan de formation propose également aux dauphinois de suivre des ateliers sur la sobriété numérique. L'objectif de la formation est de présenter les enjeux environnementaux posés par le secteur numérique, en clarifiant les différentes sources de ces impacts, les évolutions passées et les tendances à venir. Une large palette d'actions à différentes échelles (individu, organisation, société) permettant de réduire l'impact environnemental des usages du numérique, dans le cadre professionnel et privé, est également discutée.

La sensibilisation passe aussi par l'organisation d'événements sur le sujet. Ainsi la programmation des Rendez Vous Dauphine Durable, organisée à la rentrée universitaire depuis 2022, accorde une grande part à ces questions.

*Les Rendez-vous Dauphine Durable - du 07 sept. au 23 nov. 2023 | Dauphine-PSL Paris.*

L'université a par exemple accueilli en septembre 2022 la 24e Global Conference on Environmental Taxation sur l'écotaxation avec la Chaire Économie du Climat ou encore organisé un séminaire AGIR « Actions de la Gouvernance Initiées par la Recherche » consacré au thème « Les finances publiques à l'heure du changement climatique » en octobre. Enfin, l'université collabore à la nouvelle exposition de la Cité des Sciences et de l'Industrie de Paris, « Urgence climatique » qui offre une vue d'ensemble des mécanismes qui visent à concilier décarbonation et résilience de nos sociétés. Cette exposition, réalisée en partenariat avec le CNRS et avec le soutien de l'ADEME, a bénéficié de la collaboration d'enseignants chercheurs dauphinois.

Pour en savoir plus, *Urgence climatique - Expos permanentes - Au programme - Cité des sciences et de l'industrie* ([cite-sciences.fr](https://cite-sciences.fr))

### **AXE 3 – FORMATION ET ENSEIGNEMENT**

Le projet pédagogique de Dauphine-PSL repose sur la qualité scientifique, l'insertion professionnelle, mais aussi sur l'ambition de former des étudiants curieux, ouverts, dotés d'un esprit critique, développant des capacités d'analyse, de communication et de délibération, et susceptibles de promouvoir une citoyenneté active et responsable.

La question de l'intégration des enjeux de transition à nos enseignements a fait l'objet d'une réflexion dans le cadre des Ateliers Dauphine Durable initiés en 2023 avec pour objectifs de renforcer nos capacités collectives à faire évoluer l'offre de formation et à répondre aux demandes croissantes (institutions, étudiants, entreprises et administrations), ouvrir un espace collectif de dialogue, de délibération et d'apprentissage, ouvert à l'ensemble des enseignants et enseignants-chercheurs et enfin formuler des propositions adressées à la communauté dauphinoise.

De nombreuses réunions ont eu lieu dont un séminaire hors les murs au cours desquels trois points majeurs ont été abordés : 1. Transition écologique et sociale : quel socle de connaissances et compétences au niveau licence ? 2. Clarifier notre offre de formation face aux enjeux de la transition écologique et sociale 3. Valoriser les travaux des étudiantes et étudiants sur ces enjeux. Ces discussions se prolongeront au cours de l'année universitaire 2023.2024.

Par ailleurs, une professeure d'université en droit spécialiste des questions climatiques a été recrutée à la rentrée université 2023.24 pour étoffer l'équipe sur ces sujets.

Ces enjeux transversaux de transition sont présents dans des formations dédiées au développement durable et à la responsabilité sociale mais au-delà et en complément se diffusent dans toute l'offre de formation et dans la vie étudiante.

#### **→ Des parcours dédiés en formation initiale et continue**

- Master Affaires Internationales et Développement, parcours Développement Durable et Responsabilités des Organisations (formation initiale)

- Master Affaires Internationales et Développement, parcours Développement Durable et Responsabilité des Organisations (formation continue)
- Master Affaires Internationales et Développement, parcours Peace Studies
- Master Politiques Publiques, parcours Politiques d'entreprises et Responsabilités Sociales
- Master Economie et Finance, parcours Energie, Finance, Carbone
- Master Politiques Publiques, parcours Politiques Urbaines et Gouvernance des territoires

Un nouveau master, Sustainable Performance ouvert à la rentrée 2022, forme les futurs experts en comptabilité, contrôle et audit avec une approche transversale sur la performance sociale et environnementale pour un développement économique durable.

Citons enfin le master Banque et finance qui offre une formation à la finance avec une volonté permanente d'anticiper la transformation de ces métiers par l'innovation. La formation est constituée de cours liés aux Fintechs et au financement de la transition énergétique. Ce master a obtenu en 2023 la reconnaissance en tant que partenaire académique pour une finance durable délivré par l'Institut de la Finance Durable.

### → Des enseignements en licence

L'Université Paris Dauphine– PSL a été le premier établissement d'enseignement supérieur à dispenser, dès 2020, un cours interdisciplinaire obligatoire sur la thématique des transitions pour l'ensemble des étudiantes et étudiants de 1re année de licence.

Cet enseignement « Enjeux écologiques du XXIe siècle » s'ouvre par une leçon inaugurale avec d'éminents expertes et experts invités chaque année et accessible sur le site internet de Dauphine. L'objectif pédagogique est de rendre les étudiantes et étudiants capables de comprendre les mécanismes physiques, biologiques, énergétiques et sociaux qui déterminent le changement climatique. Conçues par une équipe multidisciplinaire, les leçons sont proposées à la fois sous forme de vidéos et de supports écrits : #1 Une histoire des relations Humains-Nature #2 Le climat et les mouvements de la Terre #3 L'effet couette #4 La biodiversité #5 Le cycle du carbone dérégulé #6 Le coup d'accélérateur #7 Le GIEC et ses projections #8 L'énergie : des carburants fossiles à la transition énergétique #9 Les leviers de réduction des émissions #10 Croissance et environnement #11 La société de consommation #12 Chiffres clés

Cet enseignement est prolongé en 2e année de licence, avec 6 cours abordant la justice climatique, les politiques climatiques, les technologies bas carbone, les ONG et l'écoblanchiment. Des réflexions sont en cours pour prolonger ces enseignements obligatoires en 3eme année de licence.

Voir les [Leçons inaugurales "Les enjeux écologiques du XXIe siècle" - Replay | Dauphine-PSL Paris](#)) de septembre 2023 en présence de grands témoins : Emma Haziza, hydrologue, et Cédric Villani, mathématicien

## → Un Certificat Développement Durable : Transition écologique et Responsabilité sociale

L'objectif de ce certificat est de développer les connaissances et les compétences des étudiants des différentes mentions de Master de Dauphine sur les crises environnementales du XXI<sup>ème</sup> siècle, les enjeux de la transition écologique et la responsabilité sociale des entreprises. Il part du constat que les enjeux environnementaux et sociaux traversent l'ensemble des activités économiques.

Le certificat est ouvert à l'ensemble des étudiants de master 1 de Dauphine et en année de césure. Les étudiants ont la possibilité de suivre une formation de 54 heures dispensée sous la forme de 3 modules de 18 heures incluant la réalisation d'un projet sur un sujet relevant de leur spécialité. Le certificat est complété par la validation de blocs fondamentaux et de spécialité du SPOC Éthique, Responsabilité Sociale et Développement Durable en lien avec les métiers auxquels ils se destinent.

Sur l'année en cours, la promotion compte 25 étudiants en M1.

En savoir plus, <https://dauphine.psl.eu/formations/certificats/transition-ecologique-et-responsabilite-sociale>

## → Un SPOC Développement Durable

Ce SPOC est proposé aux étudiants de Master et aux étudiants en année de césure et aborde les fondamentaux de la RSE, le contrôle, les ressources humaines, la finance, le marketing, la stratégie, le climat et la transition écologique. Son objectif est de permettre à toutes les étudiantes et tous les étudiants de l'Université Paris Dauphine-PSL d'acquérir un socle commun de connaissances en matière d'E-RS-DD. En 2022, 250 étudiants de M1 ont suivi Le SPOC.

### LES 3 MODULES FONDAMENTAUX

Module 1	Module 2	Module 3
Développement durable (aspects institutionnels) Pierre Maclouf (2h)	Changements climatiques et transition énergétique Stéphanie Monjon (1h30)	RSE et Éthique Françoise Quairel (2h) Olivier Charpateau (15 mns)

### 8 MODULES THÉMATIQUES (DONT 2 À VENIR)

Module 4	Module 5	Module 6	Module 7
E-RS-DD et Contrôle et Pilotage Nicolas Berland (1h25)	E-RS-DD et Fonction RSE Olivier Charpateau (1h)	E-RS-DD et Ressources Humaines Arnaud Mias (1h25)	E-RS-DD et Finance Jean-Michel Beacco Stéphane Voisin (1h20)
Module 8	Module 9	Module 10	Module 11
E-RS-DD et Comptabilité Frédérique Dejean (1h45)	E-RS-DD et Marketing Dina Rasolofoarison (1h15)	E-RS-DD et Stratégie Véronique Perret Colette Depeyre *janvier 2021	E-RS-DD et Droit Béatrice Delzangles *septembre 2021

## → Le SPOC SIGMA

Un cours virtuel autour du développement durable a été mis en place par 6 établissements de l'alliance SIGMA (Social Impact and Global Management) dont Dauphine-PSL est membre aux

côtés de ESADE, Copenhagen Business School (CBS), University of St.Gallen (HSG), Vienna University of Economics and Business (WU) et Singapore Management University (SMU).

Le Responsible business course forme des étudiants au développement durable à travers une expérience d'apprentissage totalement originale.

Depuis Copenhague, Paris, Vienne, Singapour, des étudiants de tous les horizons sont amenés à coopérer sur des cas réels. Encadrée par des sessions de classe virtuelle, la formation se compose de six modules en ligne avec QCM d'évaluation et d'une étude de cas réel à traiter en équipe de 4 étudiants inter-établissements. Cette étude est supervisée à distance, avec production d'une vidéo de synthèse à la clé.

Ce sont une centaine d'étudiants qui participent tous les ans dont une vingtaine de Dauphine-PSL. Ils ont tous accueilli favorablement ce dispositif innovant leur permettant de développer des compétences techniques et de collaboration virtuelle dans un contexte interculturel. Le succès de ce programme hybride a amené l'ensemble des établissements de l'alliance SIGMA à renouveler le projet en l'élargissant à d'autres partenaires.

### → Des ressources numériques

Dauphine-PSL a rejoint la fondation de l'Université Virtuelle Environnement et Développement Durable (UVED) en tant que membre fondateur en mai 2020. Ainsi, les réalisations et les ressources de l'UVED seront désormais accessibles aux dauphinois.  
<https://www.uved.fr/>

## AXE 4 – RECHERCHE

Dans le cadre de sa politique de responsabilité sociale et en cohérence avec la valeur d'université responsable qu'elle soutient, l'Université Paris Dauphine-PSL met en place un ambitieux programme pluridisciplinaire et transversal « Dauphine Durable ». Il vise à développer des initiatives structurantes au sein de la communauté universitaire concernant les enjeux environnementaux et plus largement les Objectifs de Développement Durable des Nations Unies.

Le programme Dauphine Durable doit favoriser le développement de recherches pluridisciplinaires et transversales sur ces thématiques en associant les différents laboratoires. Il s'agit aussi pour Dauphine-PSL d'affirmer sa position d'université responsable et de soutenir le développement de projets internationaux sur ces thèmes.

### → Séminaire de recherche Soutenabilités

Afin d'initier et de soutenir le développement d'un dialogue interdisciplinaire et inter-laboratoires sur ces enjeux au sein de l'Université, un séminaire de recherche sur les « *Soutenabilités, Les modes d'organisation et de décision face aux défis écologique, social et démocratique* » a été mis en place en septembre 2022.

Du rapport Brundtland en 1987 jusqu'au rapport publié par France Stratégie en mai 2022, au niveau international comme en France, la notion de soutenabilité (sustainability) manifeste son statut hybride, à l'interface de la science et de l'action publique. Fondée sur l'idée de limites de notre environnement, elle est habituellement associée à un modèle de développement susceptible de répondre aux besoins des générations présentes sans compromettre la capacité des générations futures de répondre aux leurs. Elle évoque des qualités de résistance et de durabilité de modes d'organisation productive.

En appréhendant cette notion au pluriel, ce séminaire entend interroger les modes d'organisation et de décision au regard de leurs soutenabilités tant écologique qu'économique, financière et sociale, mais aussi démocratique.

Le séminaire de recherche du programme Dauphine Durable entend valoriser les recherches sur les enjeux de soutenabilités conduites au sein de l'Université Paris Dauphine – PSL, institution de référence dans les sciences des organisations et de la décision, et ainsi contribuer à l'effort de production et de transmission de connaissances dans le domaine.

### ***Séminaires passés***

#### **Droit et normes de gestion en matière de développement durable - mardi 13 juin 2023**

- Pauline Barraud de Lagerie, Maîtresse de conférences (IRISSO), " La fabrique de la responsabilité des multinationales, au prisme des premiers contentieux sur le "devoir de vigilance"
- Béatrice Delzangles, Maîtresse de conférences (CR2D), "Les droits humains au soutien du développement durable "

#### **Mesure et gouvernance - 17 avril 2023**

- Clément Carn, Maître de conférences (DRM) "Usage de la notion de "capital humain" dans les démarches de comptabilité socio-environnementale »
- Meltem Öztürk-Escoffier, Maître de conférences HDR (LAMSADÉ) « Analyse de l'indice de développement humain (Human Development Index) du point de vue d'Aide multicritère à la décision »

#### **Quelle transition agroécologique ? - 20 octobre 2022**

- Nicolas Fortané, chargé de recherche à l'INRAE (IRISSO, Université Paris-Dauphine - PSL) : « Les labels "sans antibiotiques", une opportunité manquée ? Quand la transition agroécologique renforce l'industrialisation de l'élevage »
- Amélie Gabriagues, doctorante, et Lionel Garreau, maître de conférences HDR, Université Paris-Dauphine – PSL, DRM : « L'hybridité des business models des circuits courts agricoles »
- Maxime Ollier, doctorant, INRAE, LEDA : « Extreme temperatures and inequality: Evidence from French agriculture »

#### **À propos des communs environnementaux : le cas des pêcheries et des mondes agricoles / Managing the commons: the case of fisheries - 28 septembre 2022**

- Rashid Sumaila, professeur d'économie à l'Université de la Colombie-Britannique (Canada), directeur de l'unité de recherche en économie des pêches à l'Institut des océans et des pêches : "Sustaining the global ocean is crucial for our lives"
- Loïc Henry, maître de conférences en économie à l'Université Paris-Dauphine – PSL, LEDA : "Managing the commons: Illustrations from the agricultural sector"

- Claire Nouvian and Frédéric LeManach, BLOOM Association, “The financial side of fisheries”

Le prochain séminaire se tiendra le 23 novembre 2023 sur le thème : « Déchets : quelles soutenabilités écologiques, sociales et démocratiques ? La séance sera organisée autour des interventions de cinq enseignantes-chercheuses de Dauphine : Valérie Guillard (DRM), Myriam Merad (LAMSADE), Stéphanie Monjon (LEDa), Béatrice Parguel (DRM), Marie Teyssier (IRISSO)

## → Recensement des recherches

De nombreux enseignants-chercheurs et chercheurs dauphinois abordent les questions d’environnement, de climat, de développement durable et de responsabilité sociale des entreprises dans le cadre de leurs recherches. La contribution de Paris-Dauphine sur les questions de développement durable est donc significative.

L’université compte également 7 chaires de recherche financées par des partenariats avec les acteurs du monde socio-économique se rapportant à des thématiques en lien avec l’éthique, la responsabilité sociale et le développement durable. Ces chaires portées ou hébergées par notre université contribuent à nourrir les questions de recherche et les enseignements et à financer des thèses. Elles concourent ainsi à soutenir les productions scientifiques et à accroître la visibilité de notre université.

Sur la base de ces constats, l’ambition est aujourd’hui de construire une base de données recensant et cartographiant toutes les recherches et les publications dauphinoises dans toutes les disciplines sur l’E, RS&DD.

## → Organisation de séminaires et d’événements scientifiques

Ces évènements sont l’occasion de présenter les travaux menés sur la question du développement durable dans les laboratoires de recherche de Dauphine - PSL ou encore de contribuer au débat public sur ces questions.

A titre d’exemples :



DAUPHINE DURABLE / CONFÉRENCE / INTERNATIONAL  
Le 07 septembre 2023

"Climate & Biodiversity: Tackling global footprints" 24th GCET

L'université a l'honneur d'accueillir la 24e Global Conference on Environmental Taxation sur l'écotaxation avec la Chaire Économie du Climat





#### DAUPHINE DURABLE / CONFÉRENCE / FORMATION

Du mercredi 13 septembre 2023 à 10h15 au vendredi 15 septembre 2023 à 13h45

### Leçons inaugurales "Les enjeux écologiques du XXI<sup>e</sup> siècle" - Replay

Conférences inaugurales du cours de L1 en présence de grands témoins : Emma Haziza, hydrologue, et Cédric Villani, mathématicien.



#### DAUPHINE DURABLE / SÉMINAIRE

mardi 19 septembre 2023 de 12h15 à 13h45

### AGIR #5 « Les finances publiques à l'heure du changement climatique »

5<sup>e</sup> séminaire AGIR « Actions de la Gouvernance Initiées par la Recherche » animée par E.M. Mouhoud, Président de l'université.



#### DAUPHINE DURABLE / PROJECTION / DÉBAT

Le mardi 19 septembre 2023 à 17h15

### Projection du film interactif « L'enfer en est pavé » \*

Long-métrage interactif sur les thèmes de la diversité, de l'égalité et de l'inclusion. Une production de « Des ponts à la place des murs ».



#### DAUPHINE DURABLE / PROJECTION / DÉBAT

mardi 26 septembre 2023 de 17h30 à 19h00

### Projection du documentaire « Bigger than Us » \*

De Rio à Jakarta, découvrez les récits inspirants de 7 jeunes qui incarnent une génération engagée pour les droits humains et le climat.



#### DAUPHINE DURABLE / SÉMINAIRE

mardi 10 octobre 2023 de 12h15 à 13h45

### AGIR #6 « Former à la transition écologique et sociale dans le supérieur »

6<sup>e</sup> séminaire AGIR « Actions de la Gouvernance Initiées par la Recherche » animée par E.M. Mouhoud, Président de l'université.



#### DAUPHINE DURABLE / CONFÉRENCE / RESPONSABILITÉ SOCIALE DE L'UNIVERSITÉ

mercredi 11 octobre 2023 de 17h15 à 19h15

### « Coming out day » avec les associations LGBT+

Les associations étudiantes LGBT+ : partage d'expériences et enjeux à l'occasion du Coming out day.



#### DAUPHINE DURABLE / CONFÉRENCE / PARTENAIRES

Le mardi 17 octobre 2023 à 18h00

### Réinventer les entrées de ville commerciales : défis urbain & climatique \*

Conférence avec FREY, entreprise partenaire membre du Cercle Dauphine Durable.



#### DAUPHINE DURABLE / ALUMNI / INSERTION PRO

Le mercredi 25 octobre 2023 à 17h30

### Rencontres Alumni : Faire carrière dans la transition écologique et sociale

Évènement à destination des étudiantes et étudiants, en partenariat avec le Club Transitions Écologique & Sociale de Dauphine Alumni.



#### DAUPHINE DURABLE / CONFÉRENCE

vendredi 17 novembre 2023 de 18h00 à 20h00

### Conférence "Désir de désastre ?"

Rencontre avec Bénédicte Vidaillet, autrice de Pourquoi nous voulons tuer Greta - Nos raisons inconscientes de détruire le monde (2023).



« **Urgence climatique** », nouvelle exposition de la Cité des Sciences et de l'Industrie, avec la collaboration scientifique de l'Université Paris Dauphine – PSL

Installée en permanence à la **Cité des sciences et de l'industrie** depuis mai 2023, l'exposition Urgence Climatique offre une vue d'ensemble des mécanismes qui visent à concilier décarbonation et résilience de nos sociétés. Cette exposition, réalisée en partenariat avec le **CNRS** et avec le soutien de l'**ADEME**, a également bénéficié de la collaboration de l'Université Paris Dauphine - PSL : **Valérie Guillard**, chercheuse en psychologie du consommateur au sein du laboratoire Dauphine Recherches en Management (**DRM**), a apporté son expertise au sein du comité scientifique et culturel de l'exposition présidé par **Jean Jouzel**, commissaire scientifique du projet.



#### DAUPHINE DURABLE / 18H30 /

lundi 19 septembre 2022 de 18h30 à 20h00

### En replay - 6e rapport du GIEC et enseignements pour l'action climatique \*

Conférence dans le cadre du cycle de rentrée scientifique de l'Université PSL, avec Christian de Perthuis, Nadia Maizi et Magali Reghezza.



#### DAUPHINE DURABLE

jeudi 29 septembre 2022 de 20h30 à 22h30

### Représentation de la pièce de théâtre "CLIMAX" \*

Théâtre d'humour engagé et humaniste pour (r)éveiller notre prise de conscience sur l'urgence climatique, par la compagnie "Zygomatic".



#### DAUPHINE DURABLE

jeudi 6 octobre 2022 de 17h30 à 19h00

### Tour de France de l'Enseignement Sup' "Pour un réveil écologique" \* reporté

Conférence interactive par et pour les étudiants sur les enjeux socio-écologiques pour les orienter vers l'action.



#### EXECUTIVE EDUCATION / DAUPHINE DURABLE

mardi 8 novembre 2022 de 18h00 à 19h30

### Table ronde "Economie circulaire et raréfaction des ressources"

L'économie circulaire, une - voire - la solution pour concilier enjeux de production, de consommation et de respect du vivant ?



#### DAUPHINE DURABLE

vendredi 9 décembre 2022 de 14h00 à 17h30

### Limites planétaires : repenser les modes de production et de consommation

Conférence des 20 ans du Master Développement Durable & Organisations réunissant des expert(e)s du sujet.



Un festival international d'un nouveau genre, consacré aux idées qui permettent aujourd'hui d'appréhender l'avenir - le nôtre, celui de notre société et de notre planète.

Les 21 et 22 octobre 2022, participez au festival à la Maison de la Radio et de la Musique Paris 16e : **Et maintenant ? Le festival international des idées de demain.**

ET MAINTENANT, ON FAIT QUOI ?

## AXE 5 – POLITIQUES SOCIALES

Paris Dauphine -PSL développe une politique ambitieuse en ce domaine tant à l'égard de ses salariés que de ses étudiants avec pour objectifs de lutter contre les discriminations, favoriser une politique de parité et de diversité pour les personnels et les étudiants ou encore développer une organisation soucieuse du bien-être et de la qualité de vie au travail. Quelques réalisations seront évoquées à titre d'exemples.



## → Le programme Égalité des chances

Depuis 2009, le programme Égalité des chances, soutenu par la Fondation Dauphine vise à diversifier le recrutement des étudiants dès la première année, en sensibilisant les lycéens de zones prioritaires aux études supérieures. Reconnue pour sa politique volontariste en faveur de l'égalité des chances, l'université a été labellisée « Cordée de la Réussite » en 2010.

Ce programme s'appuie sur une collaboration étroite avec les équipes enseignantes et les directions de 45 établissements partenaires d'Ile-de-France mais aussi Normandie, Hauts de France, Grand Est, Centre.

L'accompagnement de ces jeunes issus de zones dites sensibles se concrétise par différentes actions : une sensibilisation des jeunes lycéens à l'enseignement supérieur par des interventions dans des lycées (2000 lycéens en 2022), une offre de cours de renforcement dans les lycées pour préparer les élèves au cours de leur scolarité (1600 heures en 2022) et un accompagnement des étudiants admis à Dauphine tout au long de leur formation avec quelques 150 parrains bénévoles.

De 8 candidats admis en 2010, la proportion des candidats « Égalité des chances » est passée à 70 admissions en 2022 soit 10 % de l'ensemble des admis en première année.

L'engagement de l'Université Paris Dauphine-PSL envers les étudiants du programme Égalité des chances ne s'arrête pas à leur admission au sein de l'Université. Une fois admis, l'objectif final reste celui de les accompagner jusqu'au terme de leur formation. Le programme vise, en effet, à offrir à chaque étudiant l'ensemble des conditions nécessaires à sa réussite, que ces conditions soient matérielles, pédagogiques, méthodologiques ou psychologiques. Ainsi sont menées des actions pour faciliter leur intégration (stage de pré-rentrée, parrainage, suivi personnalisé), leur apporter un soutien académique (tutorats, coaching par les pairs), leur ouverture à l'international (Summer School, semestre délocalisé au sein du campus de Londres) et au monde professionnel. Enfin, une aide au logement leur est octroyée : en 2022-2023, 22 étudiants issus du programme étaient logés dans une résidence étudiante exclusivement réservée aux étudiants dauphinois.

## → Une politique volontariste d'aide aux étudiants

### En termes de droits d'inscription

Quelques 20% des étudiants dauphinois inscrits en licence et Master perçoivent une bourse. D'autres dispositifs de soutien financier concourent à la diversité comme la modulation des droits d'inscription dans les parcours en fonction des revenus, l'existence d'une commission des droits qui réétudie les droits des étudiants en cours d'année universitaire en cas d'accident de vie ou encore l'exonération de droits d'inscription pour les réfugiés et l'aide sociale sur le fonds de solidarité et de développement des initiatives étudiantes.

Citons à titre d'illustration, une nouvelle progressivité des droits d'inscription mise en place à la rentrée 2023 dans l'objectif d'améliorer sensiblement la progressivité des droits, de corriger les effets de seuil et de créer un véritable effet redistributif. En master, les étudiantes et étudiants inscrits en Diplôme de Grand Établissement (DGE) dont les familles ont un revenu inférieur à 70 000 euros par an vont voir leurs droits de scolarité baisser dès la rentrée prochaine. En licence, la grille évolue également pour les formations en sciences des

organisations et une tarification spécifique s'applique à l'inscription en mathématiques et informatique. Parallèlement, deux tranches supérieures pour les familles dont le revenu brut global dépasse 140 000 et 160 000 euros par an, ont été ajoutées à la grille, ce qui permet de faire porter les efforts par ces catégories. En globalité, la baisse des droits de scolarité va bénéficier à 60 % des inscrites et inscrits.

### **En termes de logement**

Pour soutenir cette politique de diversité, Dauphine s'est en outre fortement engagée sur la question essentielle du logement étudiant. En 2015, la Fondation Dauphine a acquis des logements dans lesquels depuis 2017 sont hébergés chaque année 57 étudiants dont 93% de boursiers parmi lesquels 8% issus du programme Égalité des Chances et 7% d'étudiants internationaux.

Les efforts se sont poursuivis avec 190 logements neufs proposés en 2019 aux étudiants dauphinois dont une dizaine réservée aux étudiants du programme Égalité des Chances moyennant des loyers subventionnés par la Fondation. Ce programme logement offre ainsi aux étudiants dauphinois des logements neufs à loyers modérés situés dans des résidences parfaitement équipées et sécurisées dans des lieux idéalement situés.

En 2022, Dauphine - PSL est ainsi une des seules universités à gérer ainsi un parc d'environ 800 logements, dont 55 acquis via la Fondation Dauphine à Nanterre, 250 pris à bail à Saint-Ouen-sur-Seine, le reste étant des places réservées chez différents bailleurs sociaux. Une nouvelle résidence « Saint-Ouen Liberté » sera inaugurée en octobre 2023 avec la Fondation Dauphine. Située à 15 minutes en RER du campus de la Porte Dauphine, elle comprend 160 studios et de nombreux services tels que laverie, local à vélos, lounge ou espace de travail. Pour l'ensemble de ces logements, les boursiers sont prioritaires

### **En termes de soutien psychologique, "D.PASSE" un programme d'écoute et d'accompagnement des étudiants**

Dans le cadre d'une politique engagée pour soutenir les étudiants et veiller à leur santé, l'Université Paris Dauphine-PSL a signé une convention de partenariat avec la Fondation Santé des Étudiants de France pour lancer le programme D.PASSE (Dauphine Psychologie Accompagnement et Soutien pour la Santé Étudiante).

Initié durant la crise sanitaire en partenariat avec la Fondation Santé des Étudiants de France (FSEF), il se décline autour de quatre dispositifs : contribuer au repérage précoce de la souffrance psychologique et à la prise en charge brève des 82 / 83 étudiantes et étudiants de l'université ; leur faciliter l'accès aux soins spécialisés ; former et accompagner les « veilleurs » ; aider les professionnels et personnels à repérer, analyser et orienter si nécessaire les situations problématiques.

### **En termes d'accompagnement des étudiants en situation d'handicap**

Dauphine a mis en place une structure et un dispositif d'accompagnement pour les étudiants en situation d'handicap dans le cadre d'un schéma directeur handicap dès 2015.

De nombreuses actions sont réalisées par la mission handicap de l'université qui touchent l'accueil de ces étudiants, leur accompagnement, l'accessibilité des locaux et des enseignements, l'information et la sensibilisation ou encore l'insertion professionnelle en partenariat avec des entreprises ou des associations. Le nombre d'étudiants en situation de handicap accompagnés a considérablement progressé passant de 93 en 2015 à 239 en 2022.

Pour la mise en œuvre du Schéma Directeur Pluriannuel du Handicap 2022-2025, le projet de transformation du campus invite à réfléchir de manière anticipée sur l'usage du bâti, l'occupation de l'espace et la façon d'adapter les lieux pour un meilleur accueil des personnels et des étudiantes et étudiants en situation de handicap. La transformation ne concerne pas que les bâtiments : les pratiques pédagogiques évoluent et la crise sanitaire a montré les nécessités de travailler davantage encore l'accessibilité aux dispositifs pédagogiques et environnements de travail. Les résultats sont déjà là : les chiffres montrent que l'accompagnement des étudiantes et étudiants en situation de handicap ne cesse de s'amplifier. La mission handicap voit son activité et ses engagements s'accroître d'année en année. Les aménagements sont nombreux et une augmentation significative de la part des handicaps causés par des difficultés psychologiques conduit à rechercher de véritables solutions, en lien avec une large palette de professionnels de santé.

Notons enfin que Dauphine organise des événements en soutien à cette politique telles la Semaine du handicap une fois par an. La dernière s'est tenue du 14 au 18 novembre 2022, sur le campus de la Porte Dauphine, dans le cadre de l'édition 2022 de la Semaine Européenne pour l'Emploi des Personnes Handicapées (SEEPH). Durant cette semaine, se sont déroulés notamment : des expositions pour déconstruire les préjugés sur le handicap et sensibiliser la communauté dauphinoise, une table thématique avec sélection de BD et de livres sur la thématique du handicap « Piétinons les idées reçues » à la Bibliothèque Universitaire, un stand Mission handicap et Actions sociales pour présenter les services d'accompagnement proposés aux étudiants et agents en situation de handicap, des ateliers pour s'initier aux diverses manières de communiquer avec les sens afin de mieux appréhender le quotidien de certaines personnes avec un handicap sensoriel (LSF, braille), des formations à destination du personnel etc...

### → Une cellule de veille sur les discriminations, les violences sexistes et sexuelles et le bizutage

Depuis mars 2018, une cellule de veille traite des situations de discrimination, de violence sexiste et sexuelle ou de bizutage dont seraient victimes les étudiantes et étudiants dans le cadre de leurs études, ou les membres du personnel administratif et enseignant-chercheur, à l'occasion de leur activité professionnelle.

Élaboré en concertation avec les différentes parties prenantes, ce dispositif est composé de quinze membres et coordonné par la référente égalité de l'université.

Dans le respect de la confidentialité et de la neutralité, cette cellule accompagne les victimes de discrimination, de violence sexiste et sexuelle et de bizutage, les informe de leurs droits et des démarches à effectuer et les oriente vers les interlocuteurs appropriés. Selon les situations, elle peut intervenir ou émettre des recommandations au Président de l'université afin de mettre fin à la situation dénoncée.

Depuis sa mise en place en avril 2018, 19 signalements ont été traités par la cellule.

*Pour en savoir plus,*

<https://www.dauphine.fr/fileadmin/mediatheque/RSU/documents/presentation-cellule-veille-dauphine.pdf>

## → Un plan d'action dédié à l'égalité professionnelle femme-homme de l'université

Voté en conseil d'administration, ce plan pour la période 2021- 2024 détaille les actions et objectifs fixés par l'université en faveur de l'égalité professionnelle entre les femmes et les hommes : égal accès aux grades et emplois, évaluation des écarts de rémunération, lutte contre les discriminations. Les discussions s'ouvrent prochainement avec les partenaires sociaux pour engager l'université vers la rédaction d'un nouveau plan.

*Lire le plan d'action >*

## → La démarche Qualité de Vie au Travail

L'amélioration de la Qualité de Vie au Travail de l'ensemble des agents est un axe fort de la stratégie de Dauphine. L'université a engagé une démarche QVT en 2018 avec l'appui d'un intervenant extérieur et en partenariat avec les représentants du personnel.

Un diagnostic a été réalisé sur la base d'une enquête qualitative (65 entretiens) et quantitative (618 questionnaires renseignés par le personnel). Cette consultation des personnels a permis à l'ensemble de la communauté dauphinoise de s'exprimer sur ses conditions de travail, ses attraits, ses difficultés, ses évolutions.

La présentation et la mise en discussion de l'intégralité des résultats de l'enquête (CHSCT, CT, gouvernance) ont abouti à l'identification par les parties prenantes de 3 axes de travail à même d'apporter des éléments de réponses aux difficultés exprimées par les salariés : mieux travailler ensemble, améliorer et outiller l'encadrement, poursuivre l'accompagnement du changement. Ces 3 axes ont été déclinés avec la contribution du personnel dauphinois dans le cadre d'ateliers de travail en un plan de 39 actions qui sont mises en œuvre actuellement.

## → La labellisation démarche HRS4R

L'Université Paris Dauphine-PSL s'est mobilisée dans la démarche HRS4R (Human Resources Strategy for Researchers), aux côtés de l'ensemble des établissements composante de l'Université PSL. La démarche d'amélioration continue de la stratégie RH en recherche de Dauphine-PSL, a été validée par la labellisation HRS4R obtenue en 2020. Un rapport à mi-parcours a été rédigé en 2022.

Délivré par la Commission européenne, ce label « HR Excellence in Research » s'appuie sur la charte européenne du chercheur et le code de conduite pour le recrutement des chercheurs publiée en 2005. Cette stratégie européenne vise à améliorer les pratiques des organismes et établissements de recherche en matière de recrutement mais aussi d'éthique, de déroulement de carrière, de formation et insiste sur les notions de transparence, d'ouverture et de non-discrimination.

*Lire, Labellisation HRS4R*



## AXE 6 – SOLIDARITE

Paris Dauphine Dauphine-PSL entend prendre part à l'effort de solidarité et assurer sa mission de service public en promouvant les valeurs républicaines d'accueil, d'intégration et de diffusion des savoirs. Elle s'engage au travers de deux programmes en faveur des réfugiés

### → Les DU Passerelle- Etudiant(e)s en exil

L'université se mobilise depuis 2018 dans la formation et l'intégration socio-professionnelle des réfugiés et a ouvert en 2020 un nouveau diplôme d'université (DU) « Passerelle-Etudiant(e)s en exil » avec le soutien de l'Agence universitaire de la Francophonie et de l'appel à projets Bienvenue en France.

L'objectif de ce Diplôme d'Université est de proposer une formation de remise à niveau en français, à destination de personnes non francophones ayant le statut de demandeur d'asile, de réfugié ou bénéficiant de la protection subsidiaire afin de leur permettre d'intégrer une filière universitaire française pour entamer ou poursuivre des études dans l'enseignement supérieur.

L'essentiel des enseignements porte sur la maîtrise du français écrit et oral, indispensable pour intégrer une formation supérieure. Ce diplôme comprend également des cours de méthodologie universitaire, de remise à niveau, ou encore des ateliers d'orientation et d'insertion professionnelle et des activités socio-culturelles. Il propose un accompagnement tutoré par des enseignants de Dauphine-PSL pour aider les participants dans leur parcours de reprise d'études. Il comporte enfin un accompagnement étudiant reposant sur un partenariat avec l'association étudiante dauphinoise « Fleur de bitume ».

La guerre en Ukraine et l'afflux massif d'étudiantes et d'étudiants touchés par le conflit a conduit l'Université à créer un second parcours du DU Passerelle, niveau français débutant. La forte mobilisation des personnels dauphinois et de PSL a permis sa mise en place dès septembre 2022. Ce parcours a ainsi accueilli une vingtaine d'étudiantes et étudiants, de nationalité ukrainienne, biélorusse et russe.

Au total, ce sont 35 étudiantes et étudiants en exil originaires d'Ukraine, de Russie, de Syrie, du Soudan ou encore du Tibet qui ont rejoint les DU durant l'année universitaire 2022- 2023. Ce programme mobilise tous les ans plus d'une centaine de personnes, étudiantes et étudiants, enseignantes et enseignants, administratifs, alumni, pour orienter et accompagner les participantes et participants pendant leur parcours.

Dans le cadre de leur formation, les étudiantes et étudiants ont enregistré le troisième épisode du podcast Passerelle « 1 université, 6 femmes, 9 hommes, 6 pays, 6 mois, 1 langue à apprendre, 1 000 et 1 particularités à maîtriser... ».

*Écoutez ou réécoutez le podcast : [soundcloud.com/user639188427/podcast-passerelle-episode-3](https://soundcloud.com/user639188427/podcast-passerelle-episode-3) Lire Le DU Passerelle*

## → Le Programme national d'aide à l'accueil en urgence des scientifiques en exil (PAUSE)

Dauphine-PSL se mobilise enfin depuis 2018 en faveur des scientifiques en exil en situation d'urgence en participant au programme national PAUSE lancé par le ministère de l'Enseignement supérieur de la Recherche et de l'Innovation et le ministère des Affaires étrangères.

L'université a accueilli pour une durée de 2 ans une chercheuse turque en économie des médias menacée dans son pays et une doctorante turque qui a achevé une thèse de géographie. Un autre doctorant dont les travaux de thèse portaient sur la diaspora kurde, a rejoint Dauphine-PSL en septembre 2021 pour une période de 2 ans.

Depuis octobre 2022, une enseignante chercheuse ukrainienne bénéficie d'un tel contrat. Son programme de recherche porte sur les effets sur le commerce international de l'adhésion à l'Union européenne de l'Ukraine. Elle verra son contrat renouvelé pour un an.

## 2- PLAN D' ACTIONS DD&RS PARIS DAUPHINE-PSL

La labellisation DD&RS obtenue en 2020 pour la période 2021- 2024 est la reconnaissance de notre engagement en matière de développement durable et de responsabilité sociale mais implique une démarche d'amélioration continue sur ces thématiques et de mobilisation de l'ensemble de la communauté dauphinoise autour de cette stratégie. Aussi, notre plan d'actions pour les années à venir couvre l'ensemble des axes du référentiel DD&RS.

### AXE 1 - STRATEGIE ET GOUVERNANCE

- ✚ Animer le Conseil Environnemental et social et ouvrir de nouveaux chantiers telles la politique Egalité des chances et la sobriété numérique
- ✚ Poursuivre la diffusion des enjeux liés au DD&RS dans l'ensemble de la communauté dauphinoise et veiller à leur appropriation dans tous les métiers
- ✚ Maintenir la dynamique des structures collaboratives
- ✚ Candidater au renouvellement du label DD&RS au printemps 2024.

### AXE 2 – GESTION ENVIRONNEMENTALE ET CAMPUS DURABLE

- ✚ Définir et mettre en œuvre une stratégie de réduction des émissions de GES
- ✚ Intégrer les dimensions environnementales dans le projet Nouveau Campus
- ✚ Gestion des déchets : finaliser la gestion du tri des déchets 5 flux
- ✚ Mettre en œuvre une stratégie en matière d'achat responsable

### AXE 3 – FORMATION ET ENSEIGNEMENT

- ✚ Déployer le SPOC DD et le certificat Transition (formation initiale et continue).
- ✚ Poursuivre les travaux des Ateliers Dauphine Durable sur la question de l'intégration des enjeux de transition dans nos enseignements, et notamment au niveau L3
- ✚ Diffuser les ressources numériques tant auprès des étudiants que les personnels
- ✚ Favoriser le développement des compétences en DD&RS des dauphinois

### AXE 4 – RECHERCHE

- ✚ Développer le programme Dauphine Durable
- ✚ Favoriser le développer recherches pluridisciplinaires dauphinoises
- ✚ Prolonger le séminaire Soutenabilités
- ✚ Constituer une base de données des publications et des thèses

### AXE 5 – POLITIQUES SOCIALES

- ✚ Formaliser et Renforcer la politique Egalité des Chances
- ✚ Assurer la mise en œuvre et le suivi des plans : Egalité Professionnelle hommes femmes, Qualité de vie au travail, LGBTQ+
- ✚ Poursuivre et développer la politique handicap - Schéma directeur 2022 - 2025
- ✚ Renforcer la cellule de veille et la lutte contre les VSS

### AXE 6 – SOLIDARITE

- ✚ Pérenniser les DU Passerelle- Etudiant(es) en exil
- ✚ Maintenir notre engagement dans le Programme Pause